

100 år sedan de första fordonen registrerades i Ljustorp

Den 31 juli 1907 besiktigas den första bilen i Västernorrland och får ett igenkänningsmärke Y1. Redan tidigare hade bilar tagits i trafik men då saknades registrering med igenkänningsmärke.

Den som i en högtidlig skrivelse som inleddes med Till Konungens befallningshavare ... ansökte om registrering var en A.T. Rosell i Härnösand. Rosells fordon blev godkänt för 2 passagerare som mest och fordonet blev också godkänt för yrkesmässig trafik.

Fram till första världskriget var andelen motorcyklar som registrerades högt.

Den 18 februari 1916 övertar J A Enhörning igenkänningsmärket Y1 och registrerar en 10 hkr stark encylindrig bil för 2 personer. Samtidigt inregistrerar han en större bil, en Minerva, på 18 –36 hkr med 4 cylindrar och plats för 6 personer.

Minervan får igenkänningsmärke Y2.

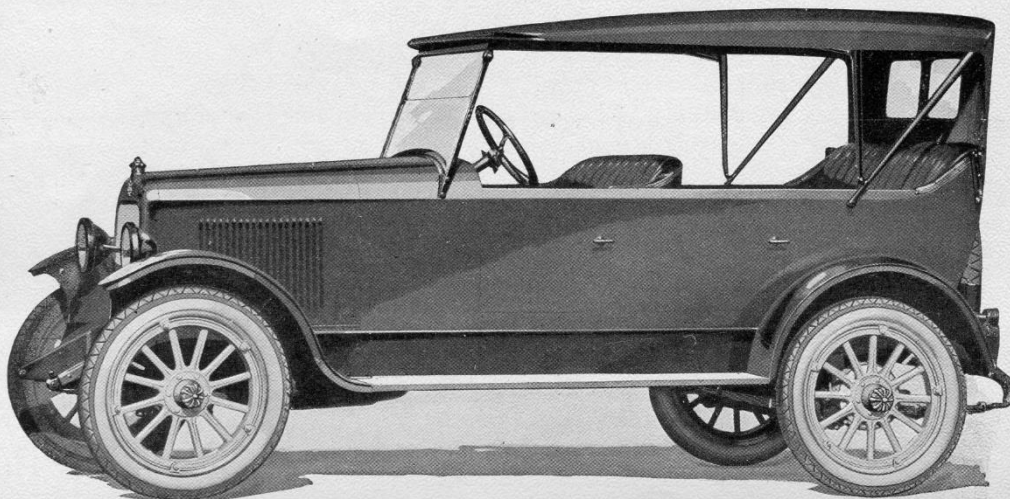
Redan tidigt finns många yrkesgrupper representerade i fordonsregistret, ex arbetare, fotograf, folkskollärare, gästgivare, källarmästare, smed, slaktare, disponent, agent och grosshandlare.

Första världskrigets brist på fotogen hade lett till en utbyggnad av kraftverk i många små bäckar och elektricitet fanns i många gårdar för lyse och tröskning. Telefonin hade börjat byggas ut i Ljustorp, tågtrafik hade inte nått området men fanns i alla fall i Sundsvall.

Kultändarmotorer och ångmaskiner för sågning och tröskning hade börjat användas i Ljustorp. Det var således en tid av stora tekniska och industriella framsteg. Bilar fanns i de större orterna och även i närliggande kommuner och 1920 var tiden mogen för Ljustorparna att prova på egna motorfordon.

Det första fordonet som registrerades med hemmavist i Ljustorp var en bil av märkt Briscoe, Y280, inköpt 19200406 av hemmansägare Nils Petter Strindlund (1848-1936) i Stavre. Något senare 19200515 fick sonen Oswin Nikolaus Strindlund (1893-1974) tillstånd till yrkestrafik med bilen. Briscoe var ett amerikanskt företag som tillverkade bilar under detta namn från 1914 till 1921 då företaget bytte namn. Strindlunds bil köptes ny, hade en tjänstevikt på 1105 kg och en motor på 4 cylindrar som gav 12-25 hkr. Bilen var godkänd för 4 personer inklusive föraren.

BRISCOE



The 1920 Briscoe Touring Car

In every detail the 1920 Briscoe Touring Car expresses the modern trend of automotive design. Smart and distinctive in body lines; bouyant and flexible in riding comfort; powerful in mechanical construction; a passenger car possessing all the wanted features, scientifically balanced and artistically blended. The chassis is the same as the Sedan.



Bild Briscoe 1920. Enligt den amerikanska reklamen var det en lättviktsbil men många av bilarna som kom till Ljustorp var ännu lättare.

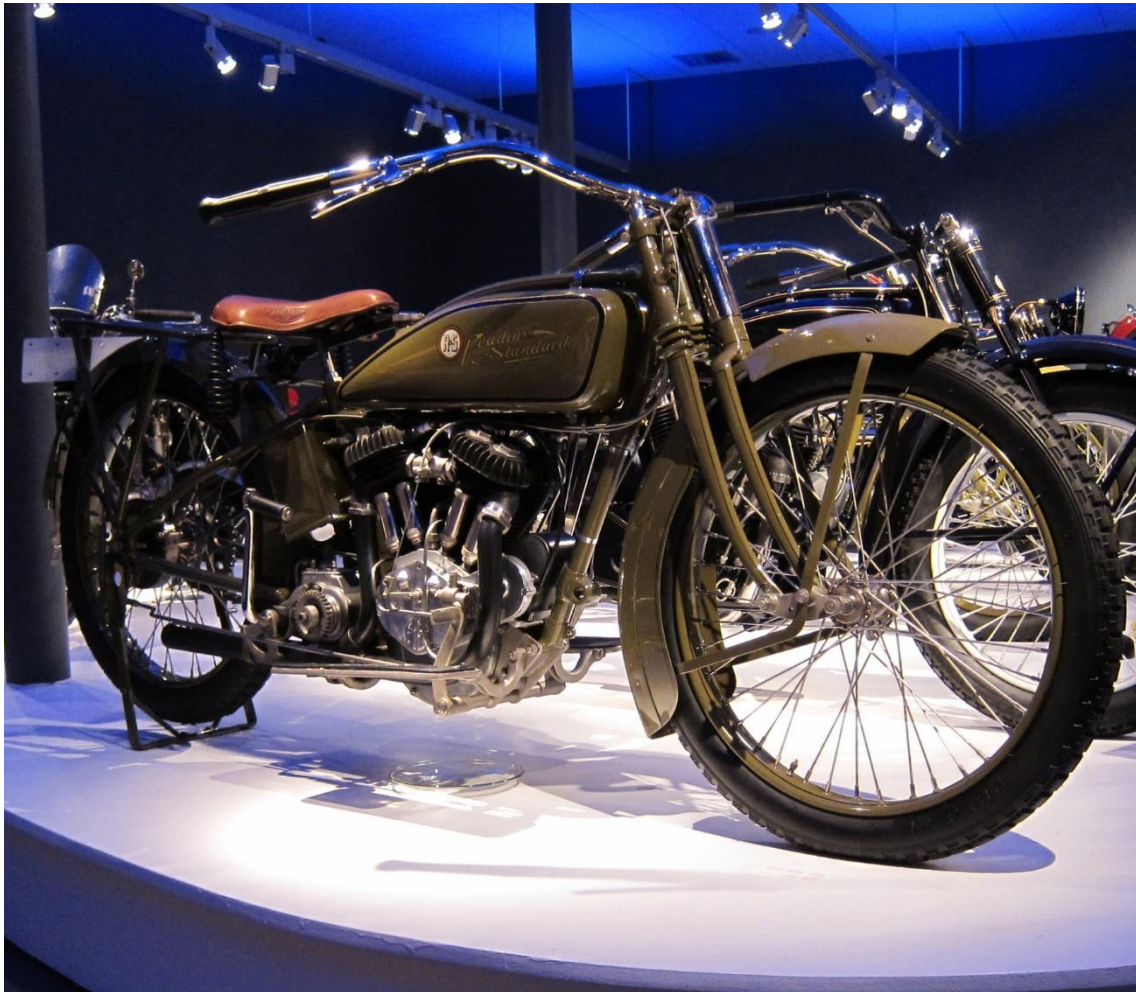
I boken "Bygd i förvandling del 2" berättar Rickard Molin att midsommarnatten 1920 körde Oswin in 1600 kr på turer från Rigstaborgslokalen till Stavreviken. Varje tur kostade 4 kr per person, vilket skulle betyda att han denna natt skjutsade 400 personer bara för nöjet att känna hur det var att åka bil.

Den 26 april 1920 gav Länsstyrelsen ut en kungörelse där man angav villkor för att få färdas på de statligt stödda vägarna. För Ljustorp gällde att vägen från Stavreviken via Åsäng till Bredsjön var öppen för biltrafik med en högsta hastighet på 15 km/tim. Hastighetsbegränsningen kan förstås mot bakgrund av skadorna efter 1919 års översvämningar och omläggningen av vägen på sträckan Åsäng till Lagfors. Vägen från Åsäng till Nordanå var utan speciella begränsningar som även den stora kustlandsvägen. Vägen från Lögdö över Edsåker till Frötunakroken var helt avstängd för biltrafik. I förordningen för automobiltrafik

från 1916 stadgades att väg som är förbjuden för biltrafik kan markeras genom att den normalt svartmålade vägvisaren målas röd.

Nästa fordon att registreras i Ljustorp var en motorcykel med sidovagn av märket Reading Standard, Y315, som registrerades 19200520. Motorn var på 8-16 hk,. Maskinens vikt var 174 kg

Ägare var Lars Albin Forzelius (1896-1938) som titulerade sig handlande. Han var gift med handlaren Ålanders ena dotter Kristina. Enligt släktingen Bengt-Allan Forzelius var Lars en kringresande handlare. Lars hade motorcykeln 6 år innan han sålde den.



På "MC Collection museum" i Sollentuna finns ovanstående renoverade Reading Standard 1920 16 hkr utställd. Det var ett amerikanskt fabrikat som delade motor med Indian motorcyklar. Den kraftfulla maskinen hade bara broms på bakhjulet och saknade belysning.

Nästa fordon med hemmahörighet i Ljustorp registreras den 13 juli 1920. Bilen köptes ny och man hade då kommit till nr 434 i liggaren på länsstyrelsen och bilen fick igenkänningsmärket Y434. Bilen var en Overland personbil för 4 personer med egenvikten 830 kg. Motorn var på 4 cylindrar och hade volymen 2,4 liter. Den utvecklade 20 – 25 hk. Speciellt angavs vid registreringen att bilen hade gummiringar med luft i. Ägare var hemmansägare Nils Hugo Olsson (1894-1930) i Åsäng. Bilen godkändes för yrkesmässig trafik och Olsson godkändes som förare

i yrkesmässig trafik. Motsvarar dagens taxitrafik. Bilen skrotades 19230104 men innan dess hade Olsson köpt en ny.

Skeppsbron 36. 2002-45

CUNARD LINIEN



Världens största, snabbaste och elegantaste ångare i routerna till CANADA, NEW YORK o. BOSTON. Turlista och prisuppgift sändes. Tillskriv Generalagenten **OLAF H. SOLEM, TRONDHJEM.** Søndre gatan 23. Tel. 1135. Telegr.-adr. »CUNARD».

SVERIGE-AMERIKA

SNABB-BEKVÄM-RESA MED



Nordska Amerikalinjens

NYA MODERNA JÄTTEÅNGARNE

STAVANGERFJORD

Bergen direkt New York

18 mars, 8 april, 23 april, 20 maj.

Endast 8 1/2 dagars sjöresa.

Skandinavisk kost och betjäning
Ööverträffade bekvämligheter

OBS! Nedsatta biljettpriser.
Generalagenturen för Sverige.

Aktiebolaget Nyman & Schultz,
Skeppsbron 22, Stockholm.
Agent i SUNDSVALL: **E. Forsberg,**
Ad. A.-B. Emil Bredenberg.

623-240

1:75—2:50—3:50, Rimsaltat fläsk 2:20 samt kött, fläsk, får och kalv till lägsta dagspris mot efterkrav från **Andersson & Johanssons S'akteri-** affär, SALA. Tel. 172.

2668




Overland är populär i Sverige

för sin fina gång på dåliga vägar, billiga drift- o. underhållskostnader samt goda kvalitet.

Pris: 4,900:—, magnet, högerstyrd.
Pris: 4,450:—, batteri, vänsterstyrd.

Flera förbättringar på årets modell. 1:sta sända. slutaöld. Beställ nu för vårleverans.

BJÖRKMANS MOTOR A.-B.

STOCKHOLM, Sturegatan 30	GÖTEBORG, Sö. Hamng. 47
-----------------------------	----------------------------

Solida återförsäljare antagas.

Annons för Olssons bilmärke, Overland, 1922. 1920 års modell hade samma profil som Bilen i annonsen.

Under 1920 registrerades ytterligare 2 bilar med hemmahörighet i Ljustorp. Den första av dessa bara tre dagar efter Olssons registrering. Alla tre bilarna var avsedda för yrkesmässig trafik, dvs ägarna var entreprenörer som kastade sig över en ny affärsmöjlighet. **Den 16 juli 1920.** Bilen köptes ny och bilen fick igenkänningsmärket Y439. Bilen var en Chevrolet personbil för 5 personer med egenvikten 950 kg. Motorn var på 4 cylindrar och hade volymen 3,7 liter. Den utvecklade

22 hk.

Ägare var hemmansägare Jonas Olof Frölander, Öppom

Bilen godkändes för yrkesmässig trafik i september och Petrus Edv Bergström godkändes som förare i yrkesmässig trafik. Bilen såldes 19230417.

Den 27 september 1920. Bilen köptes ny och bilen fick igenkänningsmärket Y519.

Bilen var en Chevrolet personbil för 5 personer med egenvikten 850 kg.

Motorn var på 4 cylindrar och hade volymen 3,7 liter. Den utvecklade 20 hk.

Ägare var arbetaren Axel Sjöström

Bilen godkändes för yrkesmässig trafik i september och Axel Sjöström godkändes som förare i yrkesmässig trafik.

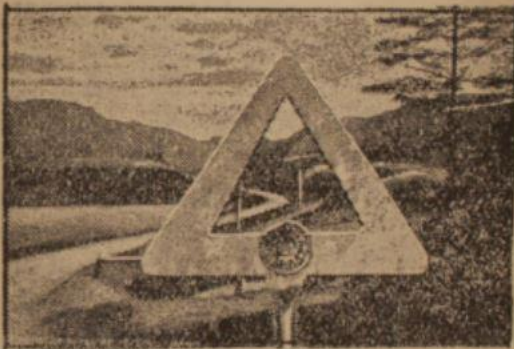
I slutet på augusti sänder Länsstyrelsen ut en Kungörelse nr 140 med uppgift om ett nytt vägtrafikmärke.

Tonen i kungörelsen är mjukt rekommenderande och staten har ännu inte tagit rollen av normerande lagstiftare på området vägtrafikmärken.

N:o 140.

På begäran av Kungl. Automobilklubben vill Länsstyrelsen härigenom bringa till vederbörandes kännedom den av klubbens styrelse antagna nya, enhetliga varningssignal till utmärkande vid allmän väg, att varsamhet bör av viss anledning, t. ex. vid järnvägspassering, skarpa kurvor o. d. iakttagas till förekommande av olycksfall.

Ny typ för varningssignal.



Varningssignalen, som finnes avbildad härövan och beskrives bestå av en liksidig triangel med spetsen uppåt, placerad på ett c:a 2,5 m. högt järnrör, är avsedd att ersätta hittills använda internationella tecken.

I sammanhang härmed vill Länsstyrelsen framhålla önskvärdheten att på erforderliga ställen uppsättas dylika varningssignaler, vilka, enligt meddelande, tillhandahållas av Kungl. Automobilklubben till ett jämförelsevis lågt pris.

Härnösand i landskansliet den 30 augusti 1920.

På Länsstyrelsens vägnar:

Sammantaget var det 5 fordon som registrerades med hemvist i Ljustorp 1920 men det var 16

personer som tog körkort det året. Av de 16 var det 11 som tog körkort de tre sista månaderna på året, kanske inspirerade av de bilar man sett under sommaren.

Läs om den fortsatta utvecklingen här,

<http://www.ulander.com/ljustorp/Bildspel/Motorfordon/MotorfordonD.pdf>

Olof Ulander

Copyright © 2020 Olof Ulander