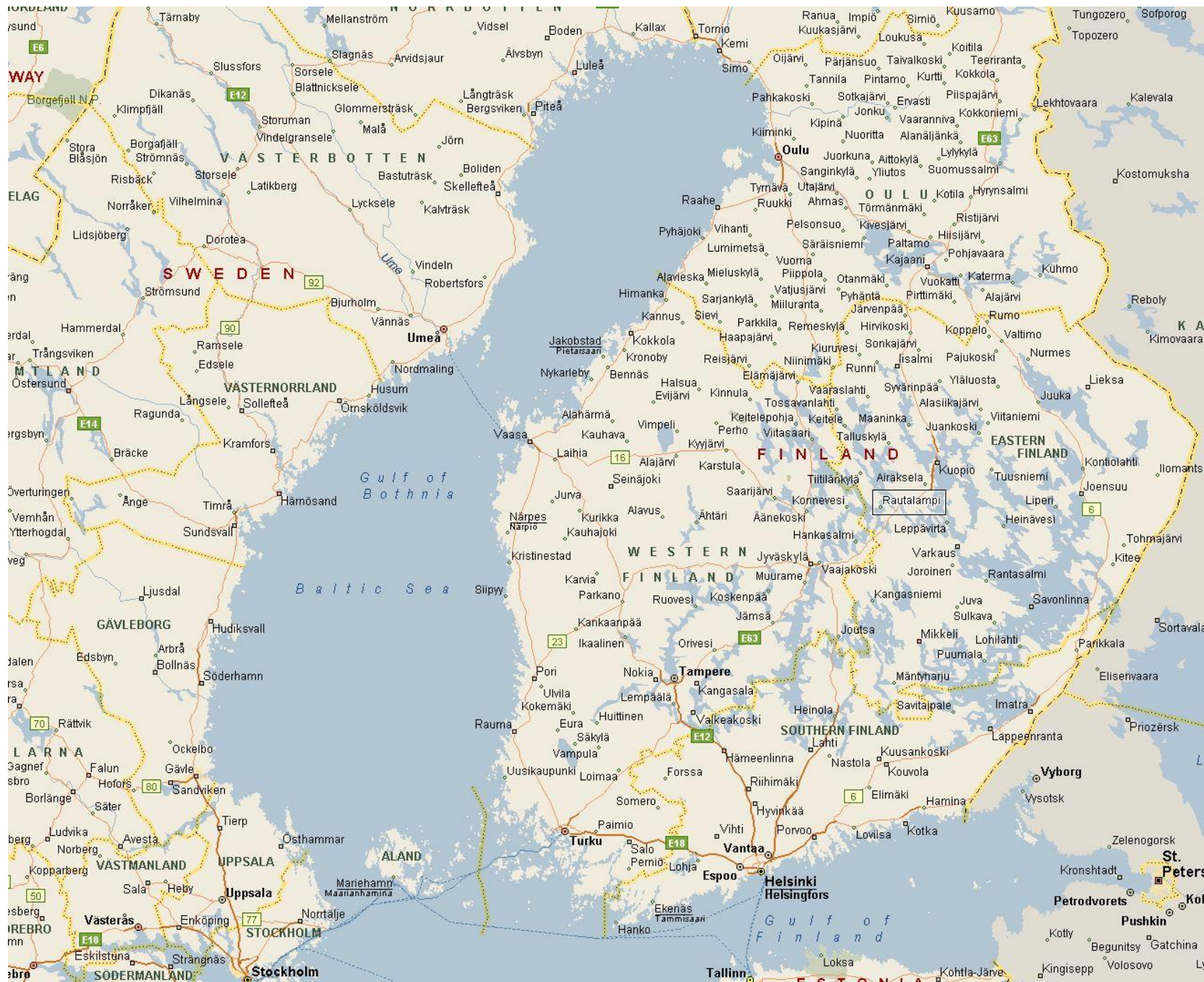


# Något om den finska invandringen till Ljustorp

Olof Ulander

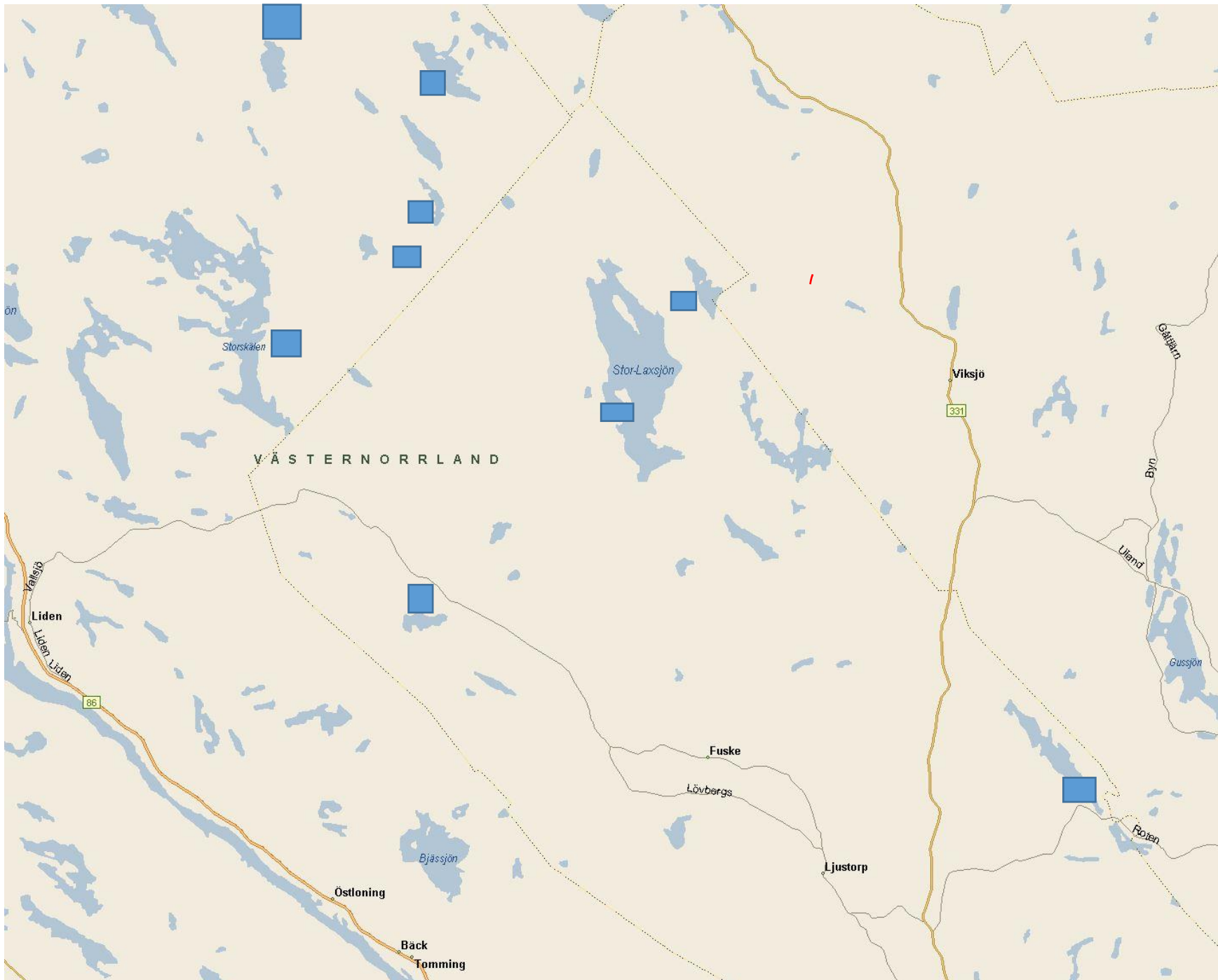
Ljustorps hembygdsförening

- Bakom den finska invandringen på 1600-talet låg de svenska storpolitiska ambitionerna. De många krigen tömde statskassan och ytterligare skatter av allmogen ledde till för stor fattigdom och konkurser.
- Idén från staten var att man skulle kunna skapa mer skatteunderlag genom att större delar av Sverige odlades upp, i första hand från mitten på landet ned till Dalarna och Värmland.



Dessa tankegångar sammanföll i tiden med stora inre oroligheter i Landskapet Savolaks och i synnerhet i Rautalampi "socken" i Finland. Inbördes fejder pågick - soldaterna våldgästade och plundrade allmogen.

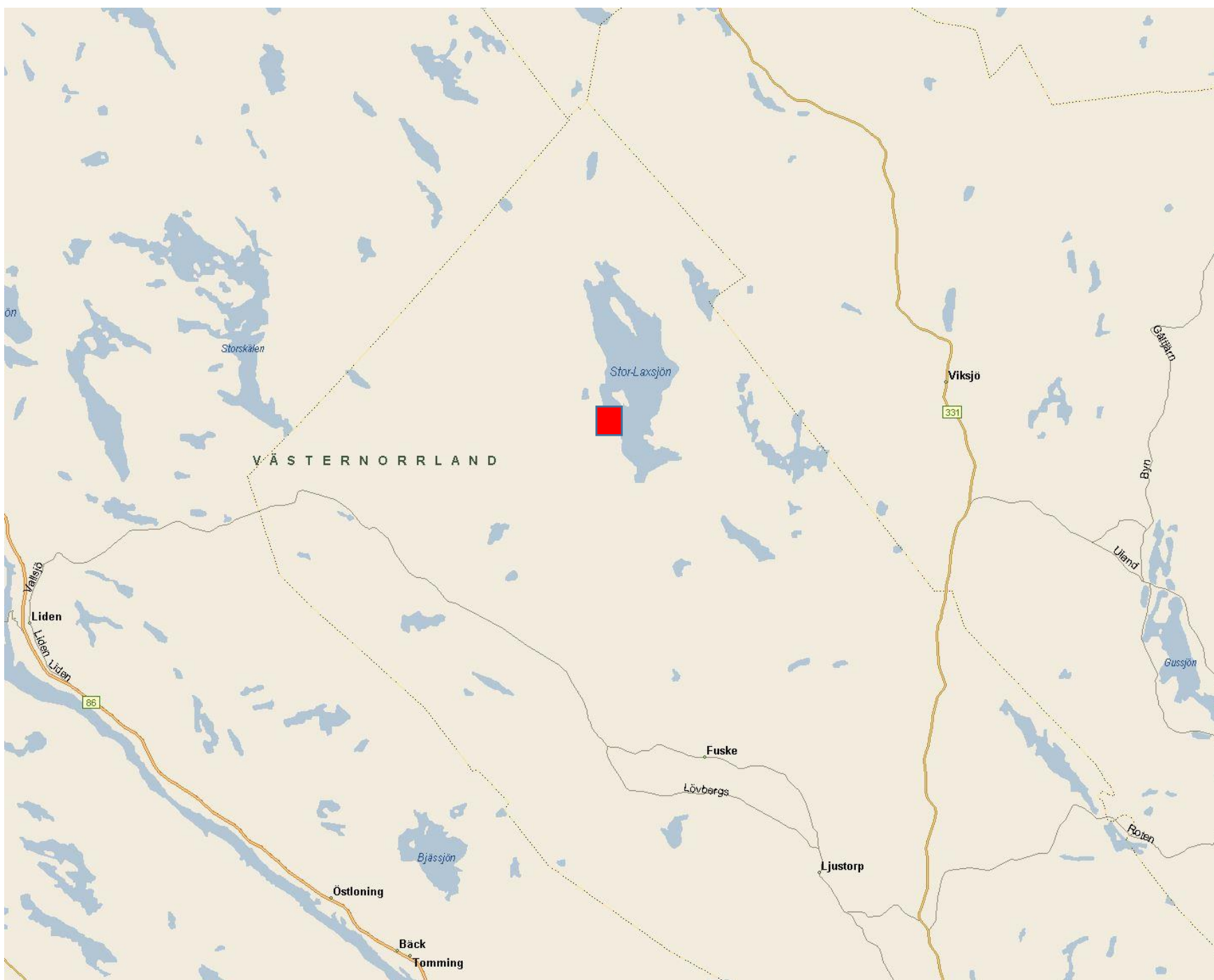
Svenskarna erbjöd finländarna att komma till Sverige och odla upp egna gårdar på kronans allmänning - med skattefrihet i 8 - 10 år.



Många nappade på erbjudandet. Till Graninge och Viksjo kom de finska invandrarna omkring 1600 .

Till de obebodda stora skogsområdena på kronoallmanningen i Ljustorp och Lidén kom ca 1620 över 10 finska familjer, som försökte välja ut den bästa marken för sin odling av korn och råg.

Etableringar gjordes i Bredsjön, Skälsjön, Tjärsjön, Återvänningen, Paljacka, Valpsjön och troligen också Rigåsen. Laxsjöholmen ligger centralt i etableringarna och verkar också ha fungerat som centrum i etableringsfasen enligt Arnold Thunström.



Den första finska bosättningarna gjordes på Laxsjöholmen ( ■ ). 1625 upptages Mickel Finne i en kvarntullslängd. Svenskt namn blev Mickel Jonsson. Han gifte sig och fick en dotter och två söner.

1639 uppmanades lantmätare Oluf Träsk att ta fram underlag för skattläggning av Laxsjöholmen.

Skattetaxeringen visade att två personer bodde på holmen och att de hade två kor, ett sto, en kalv, 10 får, en halv tunna korn och 4 fjärdingar råg till utsäde.

1639 skattlades Laxsjöholmen.

I kvarntulls och boskapslängder hittar man 1651 samtidigt 4 familjer med djur på Laxsjöholmen.



Laxsjöholmen 1930-tal

Den som vill tränga in i nybyggarnas villkor rekommenderas varmt boken "Nybyggares dagliga leverne" av O P Pettersson.

Den första vintern (för drygt 160 år sedan) bodde familjen Arvidsson i en stuga med jordgolv, byggd av stående stockar, med tak täckt av näver och takvedträ.

Den skulle rymma Gustaf Arvidsson, hustrun Ingrid Jonsdotter, de tre baren Arvid, Jon Gustaf och Sara Stina, två kor och tre får.



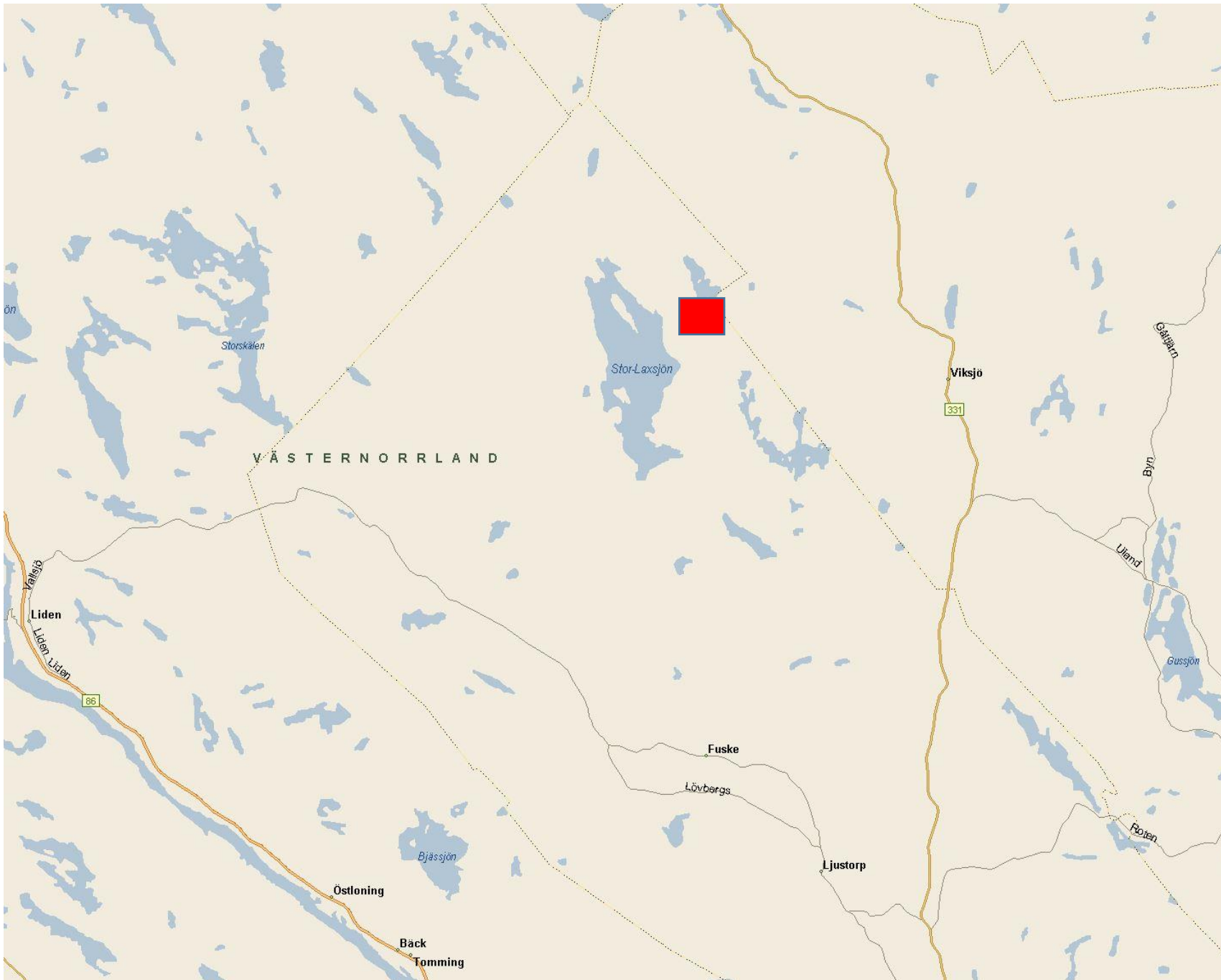
ILLUSTRATION: MATS FAHLÉN

Den första bostaden för husfolket var oftast en enkelstuga. Innanför dörren fanns en farstu, till höger en dörr in till bostadsrummet och rakt fram fanns ett förråd. När behoven av mer utrymme uppstod kunde man bygga på en våning till. I bostadsrummet fanns en öppen eldstad och ev ugn.



Bild nr 10040. Gammal torparstuga på Slättmon ca 1920





Svedjefinnen Henrik Porkar kom till Ljustorp någon gång på 1600-talets första hälft. Han slog sig ned längst upp i socknen, vid Valpsjöarna precis på gränsen mellan Medelpad och Ångermanland. På en moränås i sydsluttning svedjade han och odlade under några år, men när han dog flyttade sonen från platsen och sökte sin lycka på andra håll i finnbygderna kring Laxsjön.

När Henrik dött och sonen, Mats Hindersson, flyttat ifrån torpet, kom en annan finne dit, Bill, men han gav upp efter något år och torpet lämnades åter till naturen.



Valpsjötorpet var knappast något drömläge för en nybyggare, eftersom marken är stenig och näringsfattig.

Det faktum att Henrik Porkar behöll sitt finska efternamn tyder på att han var okänd för myndigheterna, eftersom de finnar som kom hit oftast fick ett svenskt namn. Att Henrik också saknas i alla de källor som normalt bekräftar den finska invandringen till svenska skogsbygder.

I Riksantikvarieämbetets nr" Ljustorp 309:1" bedöms åldern på lämningarna till 1050-1500 så möjligen kan stället ha varit odlat före Porkas odling.



På 1640-talet har Anders Danielsson valt boplats. Det blev norra stranden efter Bredsjön. På bilden syns en stenhög i mitten, nedanför logen, där var den första boningen.

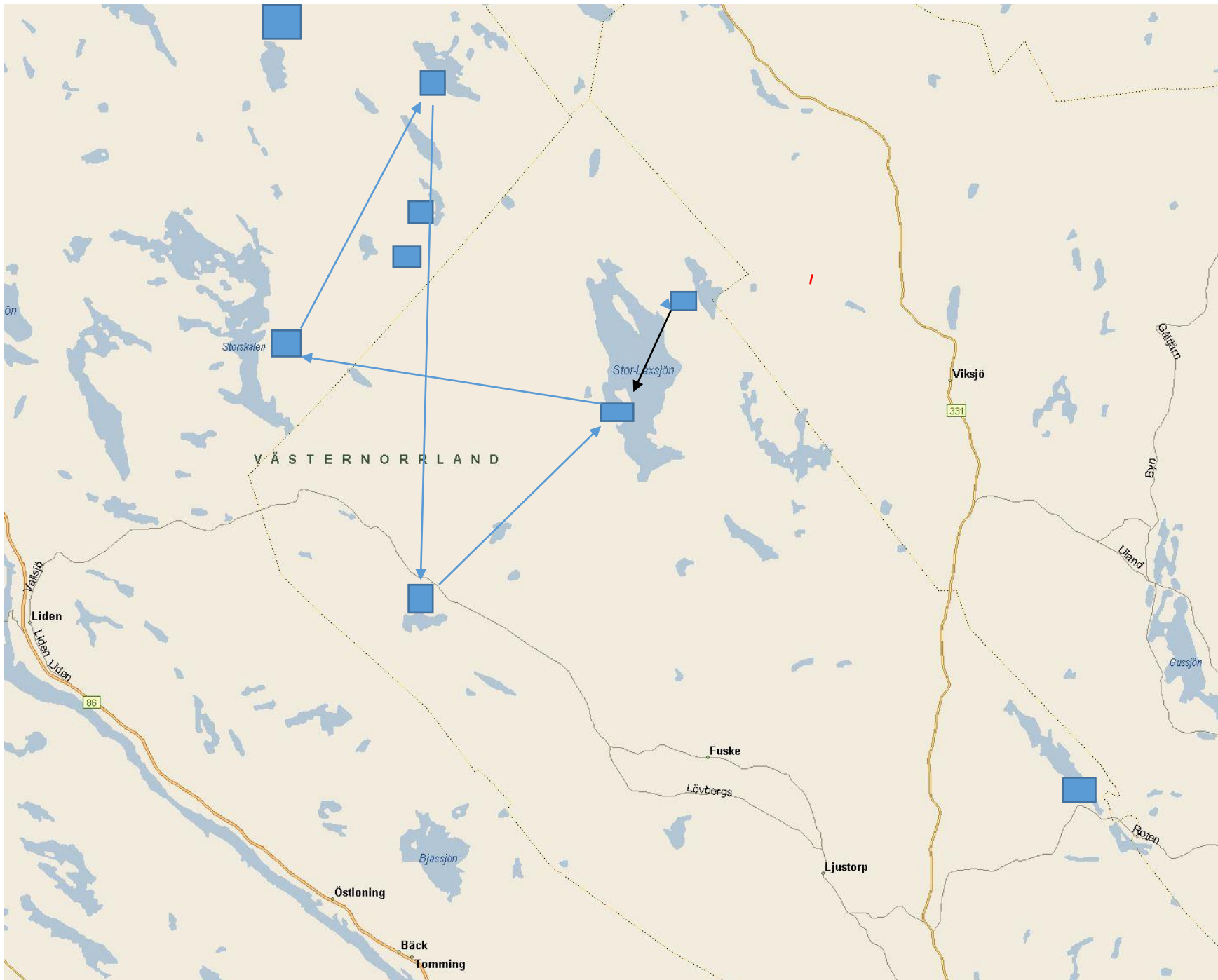
1649 skattlades Anders båda nyodlingar på 2x6 mål  
Dottern Karin föds 1650..

1655 beslut om rålägning, 3600 ha skog

1668 dör Anders

Änkan Malin tar det ena torpet

Karin gifter sig med Johan Larsson och flyttar till det andra torpet.



Mats Hindersson, son till Henrik Porkar, föddes 1623 . Valpsjötorpet  
1651 noteras Mats som husfolk på Laxsjöholmen, gift med Malin Mickelsdotter, f 1614 - 1704. Malin var dotter till torparen på Laxsjöholmen. Paret fick en son.

1668 är Mats med familj husfolk på Skälsjön med 2 ston, 1 ko, 2 får men ingen jord.

1673 finns Mats med familj på Återvanningen. Familjen noteras för 2 personer men ingen jord.

1683 finns Mats som bonde med familj, hustru och son samt en piga, på hemman nr 1 och 2 i Bredsjön om 12 mål. Hemmanet var före detta Bredsjö-Antes båda hemman.

1693 är Mats husman på Laxsjöholmen med 1 sto, 3 kor, 3 får och 2 getter.

Bredsjöetableringen visade sig ha störst tillväxtpotential.

Här fanns utrymme för fler etableringar och hemmansklyvningar.

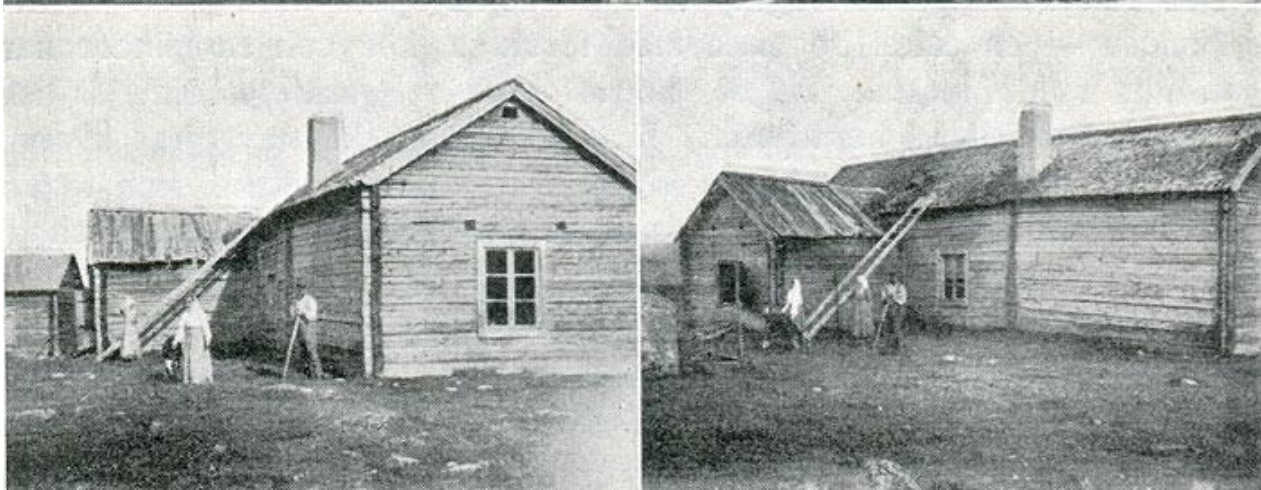
Enligt Rickard Gothe etableras här ett nytt centrum för den finskbaserade befolkningen

1931 skriver AO Berglund att Bredsjön är Ljustorps största by med 13 hemman, 40 torplägenheter och nära 300 invånare.

Bredsjön är också den by i Ljustorp kring vilken det finns mest historier och myter.



Bredsjöstugan återuppbyggd på Norra Berget 1931. Kraftigt förskönad



Bredsjöstugan på sin ursprungliga plats i Bredsjön och i ursprungligt skick.

De namn som vi idag har på våra kartor kan i en del fall härledas till de finska invandrarna på 1600-talet. Invandrarna kom att dominera vissa områden och när den första karteringen gjordes av området under 1700-talet var det människorna på platsen, de finska invandrarna, som fick uppge de namn som de använde. Vi vet inget om platserna var namnlösa tidigare eller vilka namn som då användes.

Porkaråsen väster om Laxsjöholmen, Porkarberget och Porkarviken söder om Bredsjön efter Henrik Porkar-Hindersson.

Staffansmyren och Staffansmyrbränna kan hänföras till Staffan Hansson 1651, som husfolk på Laxsjöholmen.

Göransmyran och Göransmyråsen kan hänföras till Jöran Matsson 1668 som husfolk på Laxsjöholmen.

Dessa namn kan också ses som revirmarkeringar efter husfolk som saknade egen mark men som använde Kronoallmänningen för bl a sin djurhållning

# Referenser

- Medelpads finnmarker av Richard Gothe 1945  
Kulturhistoriska undersökningar om  
finska bosättning i mellersta Norrland  
under 15-, 16-, och 1700-talen
- Medelpads fornminnesförening minnesskrift 29/9 1931. Där  
Bredsjöstugan stått av A O Berglund
- Skogsfinnarna i Skandinavien. Maud Wedin 2006
- Ljustorpsbor 1500-1800. Folke Åsen och Agneta Olofsson 2000
- "De finska bosättningarna i Bredsjön, Laxsjöholmen, Stor-Roten, Laxsjömon,  
Tunbodarna" Arnold Thunström 1997. Ljustorps hbf
- Ljustorps hembygdsförenings hemsida, [www.ulander.com/ljustorp](http://www.ulander.com/ljustorp)  
Innefattar bl a Berglunds skrifter.